



# Binninger Anzeiger

Die Wochenzeitung mit amtlichen Publikationen der Gemeinde Binningen

Die Gemeinde informiert	Seite 2, 3
Kirchliches	Seite 5
Vorschau	Seite 6

## Das Gewitter vom vergangenen Freitag hinterliess auch in Binningen seine Spuren

*Ein Blitzeinschlag verursachte am letzten Freitag, 11. Juli 2008 nach 18 Uhr einen Unterbruch bei der Trinkwasserversorgung in der obersten Zone von Binningen. In der Folge kam es zudem zu einem Rohrleitungsbruch in der Hölzlistrasse. Betroffen waren einige Hundert Kundinnen und Kunden. Bis auf ein paar wenige Liegenschaften konnte die Versorgung mit Trinkwasser ab 19.30 Uhr wieder sichergestellt werden.*

Ein Blitz führte am Freitag, 11. Juli 2008 nach 18 Uhr zu einem Defekt an der Steuerung der Pumpen in Allschwil, die für die Trinkwasserversorgung in Binningen sorgen. Dies verursachte einen Unterbruch in der Trinkwasserversorgung in der obersten Zone in Binningen. Beim Wiederauffüllen des Netzes kam es in der Folge zu einem Rohrleitungsbruch in der Hölzlistrasse im Bereich Erdbeergraben. Von diesen Unterbrüchen betroffen waren einige Hundert Kundinnen und Kunden im Gebiet zwischen Benkenstrasse und Holeeholzweg sowie Paradiesstrasse / Im Kirschgarten und der Gemeindegrenze Bottmingen.

Die Pikettendienste der IWB konnten den Schaden an den Pumpen in Allschwil rasch beheben, die Lokalisierung des anschliessenden Wasserleitungsbruchs in der Hölzlistrasse war aufgrund der heftigen Niederschläge schwierig, da der Rohrleitungsbruch



Die Feuerwehr Binningen im Einsatz: Stück für Stück wird der Baum zersägt und zum Abtransport gerichtet.

Foto: ns

nicht zu einem sichtbaren Schaden am Strassenbelag führte. Nach der Lokalisierung sind die Reparaturarbeiten der Leitung ausgeführt worden, die bis in die Nacht hinein andauerten; die Liegenschaften Hölzlistrasse 58, 60 und 62 konnten erst nach erfolgter Reparatur gegen Mitternacht wieder mit Trink-

wasser versorgt werden.

Die IWB bedauern die Unannehmlichkeiten, welche der betroffenen Bevölkerung durch diesen Unterbruch der Trinkwasserversorgung entstanden ist.

Ebenfalls zum Einsatz kam die Feuerwehr Binningen, welche an der Bottmingerstrasse, nahe Gorenmat Migros,

einen grossen Ast, infolge des Gewitters, von der Strasse entfernen musste. Deshalb musste der Verkehr Richtung Basel für einige Zeit umgeleitet werden.

Mit Motorsägen wurde der Ast, welcher fast die Hälfte der Baumkrone ausmachte, Stück für Stück zersägt und auf einem Anhänger abtransportiert.

### DENKEN SIE...

im Sommer an Sonne und Wärme? Denken Sie lieber an Wärme im Winter. Am besten im Sommer. – Wir sorgen für Wärme. Im Sommer und im Winter.

**HUGENSCHMIDT + WEISS AG**  
WÄRMETECHNIK  
Beratung ■ Planung ■ Ausführung ■ Service  
www.huwe.ch info@huwe.ch  
4102 Binningen Tel. 061 421 40 63

**Binninger Anzeiger**  
während den Sommerferien

In den letzten drei Wochen der Sommerschulferien erscheint kein Binninger Anzeiger.

**Erste Ausgabe nach den Ferien:**  
Donnerstag, 14. August 2008

Redaktionsschluss wie immer am vorhergehenden Montag.

Pro Patria

Schweizer Tierschutz STS

## 1. August-Abzeichen 2008 - weisses Kreuz auf rotem Grund

*Tradition verpflichtet: So leuchtet auch die 86. Ausgabe des 1. August-Abzeichens freundlich in den Farben Weiss und Rot. Das Abzeichen ist einfach und elegant gestaltet. Der Erlös aus der Bundesfeierspende 2008 ist für die Erhaltung und Pflege von Baudenkmalern und Kulturlandschaften entlang historischer Verkehrswege durch die Schweiz bestimmt.*

Patria, diese Kampagne auch 2008 weiterzuführen. Damit will Pro Patria dazu beitragen, die berühmtesten historischen Verkehrswege durch unser Land in die Bevölkerung hinaus zu tragen. Zu diesen Reise- und Handelsrouten gehören die ViaStockalper oder die ViaSbrinz.

Das 1. August-Abzeichen wird seit 86 Jahren durch ein Netz von Freiwilligen im Strassenverkauf angeboten. Der Preis beträgt 5 Franken. Gestützt auf eine Umfrage ist das Abzeichen neu mit einer Sicherheitsnadel versehen. Die Montage erfolgt in verschiedenen Schweizer Behindertenwerkstätten. Das Abzeichen ist in den Schulferien auch auf den Poststellen oder direkt bei Pro Patria, Clausiusstrasse 45, 8006 Zürich, Tel. 044 265 11 60, erhältlich. [www.propatria.ch](http://www.propatria.ch)

2007 wurden über 350'000 Abzeichen verkauft. Pro Patria unterstützte letztes Jahr 109 Projekte in der Schweiz mit insgesamt zwei Millionen Franken.

Das innige Verhältnis von Pro Patria zur Heimat und zur Kulturgeschichte widerspiegelt sich auch in der jüngsten Sammlung. Nachdem das Thema «Kulturwege Schweiz» im vergangenen Jahr die uneingeschränkte Sympathie der Bevölkerung erfahren hat, beschloss Pro



Immer wieder werden Hunde im Auto bei prallem Sonnenschein zurückgelassen. Dank aufmerksamer Passanten können oft Tiere vor dem Hitzetod gerettet werden. Schon im Frühsommer kann in einem in der Sonne stehenden Auto innert weniger Minuten die Temperatur bis auf 80° C steigen. Auch ein Fensterspalt ändert daran nichts. Der geringe Luftraum im Auto macht dem Tier die Wärmeabgabe durch Hecheln unmöglich. Bei fortschreitender Hitzebelastung kann ein Hund den Hitzetod durch Kreislaufzusammenbruch erleiden. Das längerfristige Zurücklassen eines Tieres im Auto an der Sonne gilt als fahrlässige Tierquälerei (Bundesgerichtsurteil von 1992).

Der STS rät, bei einer Befreiungsaktion aus einem verschlossenen Auto immer folgende Grundsätze zu beachten. Dann ist aus rechtlicher Sicht nichts zu befürchten:

- Sind Sie in einem Einkaufszentrum,

lassen Sie sofort die Autonummer aufrufen, um den Besitzer des Hundes und des Autos möglichst schnell zu finden.

- Schlagen Sie die Autoscheibe erst ein, wenn die Polizei nicht rechtzeitig oder nicht kommt und/oder Sie sehen, dass ein dringender Notfall vorliegt.

- Alarmzeichen sind verstärktes Hecheln, Herumspringen im Fahrzeug, lautes Jaulen oder Winseln, aber auch Mattigkeit, Apathie und Bewusstlosigkeit.

- Legen Sie den befreiten Hund in den Schatten und befeuchten Sie seinen Körper und seine Beine mit nassen, kühlen Tüchern und benetzen die Maulhöhle mit kaltem Wasser. Überlassen Sie die weitere Behandlung einem Tierarzt.

- Erstellen Sie zu Ihrer eigenen Absicherung ein Protokoll über den Ablauf der Aktion, denn nicht jeder Tierhalter ist für so eine Rettung dankbar und könnte eventuell eine Schadensersatzforderung für die beschädigte Autoscheibe stellen.

## Die Gemeinde informiert

## kurz und bündig

**Sommerpause im Hallenbad Spiegelfeld**

Vom 28. Juni bis und mit 10. August 2008 bleibt das Hallenbad wegen Revision und Reinigung geschlossen.

**Bis Ende Juli: Leinenpflicht für Hunde**

Von April bis Juli gilt beim Waldspaziergang für alle Hunde Leinenpflicht. Die Leinenpflicht im Wald und an Waldrändern dient dem Schutz des Jungwildes. In dieser Zeit sind die Muttertiere trächtig oder mit neugeborenen Kitzen unterwegs. Diese Leinenpflicht gilt im ganzen Kanton. Das Nichteinhalten kann mit einer Busse bestraft werden.

**Sommerpause für Rechts- und Mieterberatung**

Das Bezirksgericht Arlesheim teilt mit: Keine Rechtsberatung in Binningen während der Schulsommerferien. Nächster Beratungstermin: Freitag, 15. August, 14.00 bis 16.00 Uhr. Der Mieterverband BL teilt mit: Keine Beratung in Binningen während der Schulsommerferien.

**Was tun bei Bienen- oder Wespenschwarm?**

Zwischen Mai und Juni vermehren und verjüngen sich die Bienenvölker. Nachdem die junge Königin geschlüpft ist, schwärmt sie mit rund der Hälfte der Arbeiterinnen aus. So können innert ein paar Minuten mehrere tausend Bienen ihren Stock verlassen und eine neue Heimat suchen. Ein solcher Schwarm sammelt sich zu einer Traube. Eigens aufs Kundschaften spezialisierte Bienen suchen eine neue Nesthöhle. Ist diese gefunden, beginnt das Volk mit dem Nestbau. Wenn Sie einen Schwarm finden oder ein neu gebautes Nest entdecken, melden Sie dies rasch der Feuerwehr der Gemeinde Binningen unter der Telefonnummer 118. Das Bienenvolk wird dann durch die Feuerwehr gegen Abend eingefangen und einem Imker übergeben, der die Bienen wieder in einem Bienenstock angesiedelt. Für Wespen, die hauptsächlich im Juli, August und September aktuell sind, ist der Werkhof zuständig, Telefon 061 421 38 52/425 53 61.

**Binningen bewegt: Tai-Chi für Binninger Einwohnerinnen und Einwohner**

Vom 29. Juni bis und mit 10. August können sich Binningerinnen und Binninger jeweils am Sonntagmorgen von 9.00 bis 10.15 Uhr auf dem Sportplatz Margarethen in dieser anspruchsvollen chinesischen Bewegungssportart üben. Der Anlass wird unter fachkundiger Leitung durchgeführt und ist für die Teilnehmerinnen und Teilnehmer kostenlos. In diesem Sinne: Binningen bewegt und Sie bewegen sich mit!

Während der Sommerferien werden die anderen Angebote des Programms «Binningen bewegt», Aquafit, Laufen und Nordic Walking, nicht durchgeführt. Über das Angebot nach den Sommerferien informieren wir Sie an dieser Stelle wieder.

## Einwohnerrat

**Ablauf der Referendumsfrist**

Am 11. Juli 2008 ist die Referendumsfrist für folgende vom Einwohnerrat am 9. Juni 2008 gefassten Beschlüsse ungenutzt abgelaufen:

**Bau Doppelkindergarten Neusatz / Umbau, Erweiterung Primarschulhaus**

Für den Bau eines Doppelkindergartens beim Neusatz-Schulhaus wird eine Investitionsausgabe von 1'714'000 Franken bewilligt.

Für den Umbau und die Erweiterung im Primarschulhaus wird eine In-

vestitionsausgabe von 300'000 Franken bewilligt.

**Umzonung Bündtenmattstrasse 93**

Die Umzonung der Parzelle Nr. 1243 von der Zone OeWA in die Zone W2b wird genehmigt.

**Sanierung Rottmannsbodenstrasse**

Für die Sanierung und Korrektur der Rottmannsbodenstrasse im Bereich des Neusatz-Schulhauses wird eine Investitionsausgabe von 105'000 Franken bewilligt.

**Sommer ist auch Ruhezeit**

Nehmen Sie auf Ihre Nachbarn Rücksicht. Vermeiden Sie lärmende Arbeiten im Freien. Musizieren, Radio- und TV-Konsum sollen bei geschlossenen Fenstern und Türen stattfinden. Lautsprecher und Verstärker dürfen in Sportanlagen, Gartenwirtschaften und Ausstellungen nur mit Bewilligung und während der festgesetzten Zeiten

in Betrieb sein. Bei privaten Garten- oder Balkonanlässen gilt ab 22.00 Uhr Nachtruhe. Erlaubt sind Lärm und Musik an Werktagen von 8.00 bis 12.00 Uhr und von 14.00 bis 20.00 Uhr sowie an Samstagen von 8.00 bis 12.00 Uhr und von 14.00 bis 18.00 Uhr. Weitere Infos: Gemeindepolizei, Telefon 061 425 51 51.

**Rasenmähen gestattet**

Ja, Sie dürfen mähen. An Werktagen von 8.00 bis 12.00 Uhr und von 14.00 bis 20.00 Uhr sowie an Samstagen von 8.00 bis 12.00 Uhr und von 14.00 bis

18.00 Uhr. In der übrigen Zeit genießen Sie Ihren Garten am besten vom Liegestuhl aus. Weitere Infos: Gemeindepolizei, Telefon 061 425 51 51.

**Restaurant Spiegelfeld geöffnet**

Neu ist das Restaurant Spiegelfeld auch während der Sommerschulferien geöffnet: 21. Juli bis 9. August, 17.30 bis 22.30 Uhr. Weitere Informationen siehe: [www.restaurant-spiegelfeld.ch](http://www.restaurant-spiegelfeld.ch).

**Das Zivilstandsamt Kreis Binningen zieht um**

Am 7. und 8. Juli 2008 blieb das Zivilstandsamt wegen Umzugsarbeiten geschlossen.

Seit dem 9. Juli 2008 finden Sie das Zivilstandsamt neu an der: Schlossgasse 2 (Imhofhaus), 4102 Binningen. Achtung: Nicht nur die Adresse ändert, sondern auch die Telefon- und Faxnummer.

## Glückwunsch

**97. Geburtstag**

Heute Donnerstag, 17. Juli 2008, kann *Giuseppina Erdin-Ostini Della Vedova*, wohnhaft an der Bottmingerstrasse 105 in Binningen, ihren 97. Geburtstag feiern.

Der Gemeinderat gratuliert der Jubilarin ganz herzlich und wünscht ihr weiterhin unbeschwerte Jahre, viel Glück und Gesundheit.

**Goldene Hochzeit**

Vergangenen Donnerstag, 3. Juli 2008, hat das Ehepaar *Jean-Louis und Marie-Rose Esseiva-Noth*, wohnhaft an der Parkstrasse 44 in Binningen, den 50. Hochzeitstag gefeiert.

Der Gemeinderat gratuliert dem Ehepaar ganz herzlich und wünscht ihm noch viele schöne gemeinsame Jahre.

## Amtsblatt

**Amtsblatt Nr. 28 vom 10. Juli 2008**

**Baugesuche**  
Nr. 1354/2008. Bauherrschaft: Perret-Jeanerret Daniel, Schweissbergweg 42, 4102 Binningen. Projekt: Doppel-Carport, Parzelle Nr. 3444, 1881, Schweissbergweg 9 und 11. Projektverantwortliche Person: Alt Jürg, Steinenkreuzstrasse 4, 4102 Binningen.

Nr. 1355/2008. Bauherrschaft: Perret-Jeanerret Daniel, Schweissbergweg 42, 4102 Binningen. Projekt: 2 Windfang, Parzelle Nr. 2236, Schweissbergweg 42. Projektverantwortliche Person: Perret-Jeanerret Daniel, Schweissbergweg 42, 4102 Binningen.

**Öffnungszeiten am 1. August 2008**

Wir alle feiern! Am 1. August 2008 bleibt die Gemeindeverwaltung geschlossen. Am Montag, 4. August 2008, sind wir gerne wieder für Sie da. Piktetdienste: *Bestattungsbüro*, Samstag,

2. August 2008, 9 bis 11 Uhr, Telefon 079 328 28 74; *Gemeindepolizei* bis Sonntag über Kantonspolizei, Telefon 061 425 65 65.

**Gartenbad beim Schloss Bottmingen: Garderoben- und Eingangsbereich des neuen Garderobengebäudes sind fertig**

Nun ist es endlich soweit: Der Garderoben- und der Eingangsbereich des neuen Garderobengebäudes im Gartenbad sind fertig. Ab Freitag, 18. Juli 2008 kann dieser Gebäudeteil von den Badgästen erkundet und genutzt werden. Leider kann zu diesem Zeitpunkt aber noch kein Warmwasser zum Duschen zur Verfügung gestellt werden, da die Solaranlage zur Warmwasseraufbereitung noch nicht fertig gestellt ist. Auch der Restaurationsbetrieb, der in das neue Gebäude integriert ist, wird aufgrund der Verzögerungen beim Baubeginn (wir haben über die Problematik bezüglich den privaten Einsparungen berichtet) erst gegen Ende der Saison 2008 fertig gestellt. Dafür entschädigt aber sicherlich das 3D-Team, welches bis Saisonende im provisorischen Restaurantzelt mit einem tollen Angebot aufwartet.

Gleichzeitig mit der Eröffnung des Garderoben- und des Eingangsbereichs wird auch die neue Kassenanlage in Betrieb genommen. Ab dem 18. Juli 2008 gelten dabei für den Rest der Saison 2008 die folgenden Eintrittspreise:

Einzelintritte (IV-Begleitpersonen gratis)	
Erwachsene	CHF 5.00
Kinder bis 16 Jahre	CHF 2.00
Jugendliche/Lehrlinge/ Studenten bis 25 Jahre und IV	CHF 3.50

**Vario-Geldwertkarten für Erwachsene, Kinder, Jugendliche, Lehrlinge, Studenten und IV**

Karte mit Rabatt von 10% auf Eintrittspreis	CHF 40.00
Karte mit Rabatt von 10% auf Eintrittspreis	CHF 80.00
Karte mit Rabatt von 10% auf Eintrittspreis	CHF 160.00

**Saisonabonnement**

Erwachsene	CHF 45.00
Kinder bis 16 Jahre	CHF 15.00
Jugendliche/Lehrlinge/Studenten bis 25 Jahre und IV	CHF 30.00

Wir hoffen, Sie haben viel Freude an dem neuen Gebäudeteil und können 2008 noch viele warme und schöne Tag im Gartenbad geniessen.

*Anstaltsrat Gartenbad beim Schloss Bottmingen*

Anlässlich des Tags der Freiwilligen startete die Gemeinde eine Porträtserie über die Binninger Vereine. Alle bisher erschienenen Porträts können auf der Binninger Homepage [www.binningen.ch](http://www.binningen.ch) unter «Porträt, Vereine» eingesehen werden. Darüber hinaus haben die Vereine selbstverständlich immer die Möglichkeit, beim Binninger Anzeiger selbst Texte einzureichen, um so über ihr Vereinsleben zu informieren.

**Turnverein Binningen**

Aktivriege mit Fitnesstrainerin in der Spiegelfeldturnhalle

Der Turnverein Binningen wurde im Jahre 1866 gegründet. Der einst grosse und erfolgreiche Verein mit vielen Kranzturnern und unzähligen Turnfestsiegen im Kanton und Bezirk hat sich im Laufe der vergangenen Jahre gewandelt. Heute zählt der Verein immer noch stattliche 120 Mitglieder. Die Aktivitäten allerdings haben sich verändert. Nachdem keine Kunstturnerriege mehr besteht und die Leichtathleten-

Gruppe und die turnenden Handballer sich als selbstständige Vereine organisieren, wird heute den Aktiv-Mitgliedern eine Turnstunde angeboten, die vor allem der körperlichen Beweglichkeit, Fitness und Kraft dient. Der Verein bietet weitere Aktivitäten an: Er führt monatlich einen Wandertag durch, gestaltet ein Sommerferienprogramm und führt eine 2-tägige Turnfahrt mit Wanderung durch.

Name Verein:	Turnverein Binningen
Mitglieder:	120
Gründung:	1866
Treffpunkt:	Jeden Freitagabend, 20 Uhr, Spiegelfeld -Turnhalle Süd.
Programm:	Einlaufen, vielfältiges Fitnessprogramm, abschliessendes Ballspiel.
Leitung:	Fitnesstrainerin
Vereinsorgan:	3x im Jahr erscheint ein Vereinsbulletin für alle Mitglieder mit Berichten, bevorstehenden Veranstaltungen etc.
Anschrift:	Turnverein Binningen, Postfach Binningen
Kontakt:	Werner Preiswerk, Blütenweg 14, 4102 Binningen, Telefon 061 421 03 82

## Gemeinde Binningen

**Gemeindeverwaltung**

Sekretariat Soziale Dienste (Sozialhilfe/Vormundschaft), Primarschule, Musikschul- und Kindergartensekretariat  
Curt Goetz-Strasse 1

Bauabteilungen  
Hauptstrasse 36

Telefonzentrale Tel. 061 425 51 51

Öffnungszeiten:  
Montag 8.00 bis 11.30 Uhr  
14.00 bis 17.00 Uhr  
Donnerstag 9.30 bis 11.30 Uhr  
13.30 bis 18.00 Uhr  
Dienstag, Mittwoch  
Freitag 9.30 bis 11.30 Uhr  
14.00 bis 16.00 Uhr

Ausserhalb der Öffnungszeiten:  
Termine nach Vereinbarung

Gemeindepolizei: ausserhalb der Öffnungszeiten über Polizei Basellandschaft, Stützpunkt Binningen: Tel. 061 425 65 65.

Gemeindepräsident  
Termine nach Vereinbarung

Die Gemeinde informiert

Gemeinderat

bfu-Zählung 2008: Helm-Tragquote stagniert

gewusst wo

Gemeinde Binningen



## Einladung zur Bundesfeier vom Freitag, 1. August 2008

auf den Sportanlagen Spiegelfeld

**Programm**

- ab 17.00 Uhr Beginn des Festbetriebes auf den Sportanlagen Spiegelfeld
- 20.15 Uhr Begrüssung durch Gemeinderat Bruno Gehrig
- 21.15 Uhr Lampionumzug in Begleitung der Metallharmonie über folgende Route: Sportanlagen Spiegelfeld-Ziegelweg-Zeigerweg-Im Kugelfang-Im Rehwechsel-Benkenstrasse-Im Kugelfang-Rampe Ziegelweg
- 22.00 Uhr Feuerwerk

Die Kinder, die am Lampionumzug teilnehmen, erhalten gratis Wurst, Brot und ein Getränk. Der Sportclub Binningen betreut die Festwirtschaft.

*Achtung: Die Sportanlage Spiegelfeld verfügt über einen Kunstrasen. Das Abfeuern von privat mitgebrachten Feuerwerkskörpern auf dem Festgelände ist aus Gründen der Sicherheit und der möglichen grossen Folgeschäden verboten. Wir bitten um Verständnis.*

Wir heissen Sie alle herzlich willkommen und freuen uns auf zahlreiche Besucherinnen und Besucher!

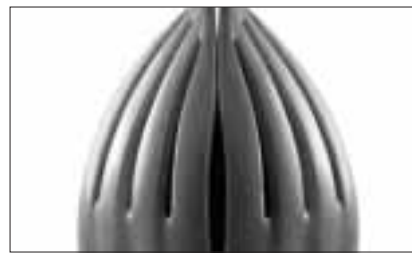
Gemeinderat Binningen

### 38 Prozent der Velofahrer tragen freiwillig einen Helm

Die repräsentative Zählung 2008 der bfu – Beratungsstelle für Unfallverhütung zeigt das gleiche Resultat wie im Vorjahr: 38 Prozent der Velofahrer tragen auf freiwilliger Basis einen Helm.

Die Helm-Tragquote ist bei den Velofahrern in den letzten Jahren – nicht zuletzt dank den Sensibilisierungskampagnen von bfu und Suva – stetig von 14 Prozent (1998) über 27 Prozent (2003) auf 38 Prozent gestiegen (2007 und 2008). Ermutigende Zahlen also, umso mehr als Velohelme nicht mehr nur in der Freizeit, sondern immer häufiger auch für kürzere Strecken im Alltag (Schule oder Arbeit) benützt werden.

Deutlich höher liegt die Tragquote mit 50 Prozent bei Kindern bis 14 Jahre: Damit trägt aber immer noch die Hälfte von ihnen beim Radfahren keinen Helm. Die bfu setzt sich deshalb für ein Velohelm-Obligatorium für Kinder ein – ein Ansinnen, das gemäss einer repräsentativen Demoscope-Umfrage von 84 Prozent der Befragten unterstützt wird. Kinder sind beim Velofahren einem höheren Unfallrisiko ausgesetzt, weil ihre kognitiven sowie motorischen



Fähigkeiten noch nicht voll entwickelt und sie im Verkehr noch ungeübt sind. Daher ist es für sie besonders wichtig, einen Helm zu tragen.

Bei den Erwachsenen setzt die bfu, das Schweizer Kompetenzzentrum für Unfallprävention, nach wie vor auf die Eigenverantwortung und auf die Freiwilligkeit des Helmtragens. Ein generelles Obligatorium könnte sich kontraproduktiv auswirken, weil die gesellschaftliche Akzeptanz – insbesondere bei den Velofahrern selbst – nicht gegeben ist. Da der Nutzen des Velohelms für die Sicherheit wissenschaftlich belegt ist, werden bfu und Suva ihre Kampagnen zur Förderung des freiwilligen Helmtragens bei den Erwachsenen fortsetzen.

### Häckseldienst

Westplateau: 6. bis 8. August  
Ostplateau: 13. bis 15. August

Zur Unterstützung der Kompostierung im eigenen Garten bietet die Gemeinde Binningen einen mobilen Häckseldienst an. Gehäckselt werden Baum- und Strauchschnitt, verholzte Gartenpflanzen und Stauden.

#### Das kann gehäckselt werden:

- Baum- und Strauchschnitt
- Äste (min. Fingerdick, max. 10 cm)
- verholzte Gartenpflanzen/Stauden

#### Das kann nicht gehäckselt werden:

- Laub
- elastische Hölzer (Weiden)
- Thuja
- Föhrennadeln, etc.

#### Kosten:

Die ersten 15 Minuten sind gratis. Für die restliche Zeit werden 3 Franken pro Minute verrechnet.

#### Anmeldung:

Interessenten können sich beim Sekretariat der Bauabteilungen unter Telefon 061 425 53 02 oder Homepage > Onlineschalter > Häckseldienst anmelden. Anmeldeschluss ist jeweils montags, 11.30 Uhr, vor der jeweiligen Tour.

### Europäischer Tag des Denkmals

Am 13. und 14. September 2008 findet wie jedes Jahr in der ganzen Schweiz der europäische Tag des Denkmals statt. Dieses Mal unter dem Motto «Ein Tag zum Geniessen».

Die kantonale Denkmalpflege hat mit dem Schloss und Imhofhaus, dem Restaurant und Hotel im Park, auch in Binningen Gebäude ausgewählt, die an diesem Wochenende der Öffentlichkeit zugänglich gemacht werden.

#### Führungen:

13. September um 11.00, 12.00, 13.00, 14.00 und 15.00 Uhr. Treffpunkt: vor dem Schloss, Schlossgasse 5

Der Besuch ist nur im Rahmen einer Führung möglich, Schlossmenü in mehreren Gängen, Öffnungszeiten Restaurant 18.00 bis 24.00 Uhr, Reservation über Telefon 061 421 20 55 oder per E-Mail: info@schlossbinningen.ch, www.schlossbinningen.ch  
Weitere Infos zum europäischen Tag des Denkmals 2008: www.hereinspaziert.ch

### Gemeinden im Gespräch mit dem Regierungsrat des Kantons Baselland

Im Mai 2008 haben sich die Vertreterinnen und Vertreter des Gemeinderats von zwölf Gemeinden, die von der Fluglärmproblematik betroffen sind, versammelt. Die Gemeinden Aesch, Allschwil, Arlesheim, Biel-Benken, Binningen, Bottmingen, Lauwil, Oberwil, Reinach, Reigoldswil, Schönenbuch und Therwil wollen dieser Belästigung entschieden entgegenreten. Sie haben sich auf eine klare Position und gemeinsame Ziele geeinigt. Gefordert werden von allen Gemeinden eine Nachtflugsperrung von 22 bis 7 Uhr, Südanflüge erst ab zehn Knoten Nordwindkomponente und kein Ausbau des Frachtflugverkehrs zulasten der Bevölkerung. Am 7. Juli hat sich eine 5er-Delegation der betroffenen Gemeinden mit dem Regierungsrat getroffen. Der Regierungsrat wird aufgefordert, sich als Mitglied des Verwaltungsrats des EAP für eine Verbesserung einzusetzen.

sich am 7. Juli zu einem Gespräch mit Regierungpräsident Adrian Ballmer und Regierungsrat Jörg Krähenbühl getroffen. Die Gemeindedellegation hat ihre Forderungen, nämlich Nachtflugsperrung von 22 bis 7 Uhr, kein Ausbau des Frachtflugverkehrs zulasten der Bevölkerung und Südanflüge erst ab zehn Knoten Nordwindkomponente, erläutert und den Regierungsrat nachdrücklich ersucht, seine Mitgliedschaft im Verwaltungsrat des EAP zu nutzen, um die Einhaltung der Vereinbarungen durchzusetzen und Verbesserungen für die von der Fluglärmproblematik betroffene Bevölkerung zu erwirken.

Für den Regierungsrat ist es klar, dass die Nutzungsvereinbarung zum ILS 34 eingehalten werden muss. Diesbezügliche Resultate werden aber erst im ersten Quartal 2009 vorliegen. Wenn bezogen auf das ganze Jahr die in der Vereinbarung festgelegten Schwellenwerte überschritten sind, müssen Bundesamt für Zivilluftfahrt (BAZL) und die französische Zivilluftfahrtbehörde oder Direction générale de l'aviation civile (DGAC) dies vertieft erläutern und Massnahmen vereinbaren.

#### Massnahmen werden geprüft

Die Regierungen von Basel-Landschaft und von Basel-Stadt haben eine Analyse des Flughafens veranlasst, welche die Auswirkungen einer Betriebszeitenverkürzung untersucht respektive Massnahmen prüft, welche die gleiche Wirkung betreffend Verbesserung der Fluglärmproblematik erzielen. Erste Resultate der Analyse werden diesen Herbst erwartet. Die Regierung unterstützt ferner den EAP in seinen Absichten, die Lenkungswirkung der Flughafengebühren zu verstärken. Diese Massnahmen sollen den Effekt haben, Lärmemissionen insbesondere in den Randstunden und an Wochenenden zu beschränken.

Der Regierungsrat versicherte der Gemeindedellegation, die Anliegen der vom Fluglärm betroffenen Bevölkerung ernst zu nehmen.

Seit März 2008 sind die Zahlen der Südanflüge auf den Euroairport (EAP) mittels dem im Januar 2008 eingeführten Instrumentenlande-System ILS 34 sehr hoch, weit höher als die durchschnittlichen Zahlen der entsprechenden Monate vergangener Jahre. Die Südanflüge beeinträchtigen die Lebensqualität der Bewohnerinnen und Bewohner im Anfluggebiet stark und führen zu erheblichem Unmut bei der Bevölkerung.

Die vom Euroairport verkündete Frachtstrategie, die eine Verdoppelung des Frachtvolumens bis ins Jahr 2020 mittels neu erkämpfter Marktanteile vorsieht, wird zu einer zusätzlichen Lärmbelastung für die Bevölkerung gerade in den sensiblen Nacht- und Nachtrandstunden führen.

#### Gemeindedellegation trifft sich mit Regierungsrat

Die Gemeinden, vertreten durch die Gemeindepäsidenten von Allschwil, Anton Lauber, von Binningen, Charles Simon, von Schönenbuch, Markus Oser, sowie Gemeinderat Hans-Ueli Zumbühl, Reinach, und Gemeinderätin Agathe Schuler, Binningen, haben

### Temporäre Einbahnregelung an der Schlossgasse

Mit Beginn der Bauarbeiten für die Einstellhalle beim Schlosspark ist wie angekündigt an der Schlossgasse eine Fahrspur zwischen Schafmattweg und Parkstrasse gesperrt worden. Aufgrund der Baustellenorganisation ist die Fahrtrichtung der Einbahnregelung talwärts. Die Parkstrasse kann nach wie vor im

Gegenverkehr (mit Sackgasse) befahren werden. Die Zufahrt zum Restaurant Schloss ist somit sowohl von der Schlossgasse als auch von der Parkstrasse her möglich. Die Einbahnregelung dauert voraussichtlich bis Spätherbst dieses Jahres.

### Achtung Zecken

Gemäss den aktuellen Erhebungen des Bundesamtes für Gesundheit gilt die Region Basel nicht als Hochrisikozone für die von Zecken übertragbare Hirnhautentzündung Früh-Sommer-Meningoenzephalitis (FSME). Die Gefahr beginnt aber bereits im Fricktal bei Rheinfelden sowie im Elsass und in weiten Gebieten des südbadischen Raums. Borreliose-infizierte Zecken kommen jedoch in der ganzen Schweiz vor. Schutzmassnahmen wie angepasste Bekleidung und regelmässige Kontrol-



le nach dem Waldgang z.B. werden deshalb empfohlen. Weitere Infos: www.zecken.ch; www.zeckenliga.ch.

Gemeinde	Telefon
AHV-/IV-Stelle Gemeinde	061 425 52 48
Allg. Entsorgungsfragen	061 421 38 52
Allmendbewilligung/Wasserversorgung	061 425 53 05
Arbeitsamt	061 425 52 48
Bauabteilungen	061 425 53 02
Baugesuche	061 425 53 10
Bestattungen	061 425 51 51
Einwohnerdienste	061 425 51 51
Fernwärme (WBA)	061 425 53 04
Finanzen, Steuern	061 425 52 64
Feuerungskontrolle	061 425 53 03
Friedhof St. Margarethen	061 425 53 11
Gemeindepolizei Binningen	061 425 51 51
GGA, Kabelanschluss, Infos (vormittags)	061 425 53 12
Häckseldienst	061 425 53 02
Kanalisation/Abwasser	061 425 53 11
Kinder- und Jugendzahnpflege	061 425 53 52
Raumbelegungen/Raumiete	061 425 53 02
Schule, Bildung, Kultur	061 425 53 50
Soziale Dienste, Gesundheit	061 425 53 32
Sozialhilfebehörde	061 425 53 32
Strassenunterhalt	061 425 53 07
Vormundschaftsbehörde	061 425 51 51
Wasser (IWB)	0800 400 800
Werkhof	061 421 38 52
Zentrale Dienste	061 425 52 03
Zivilschutz	061 425 52 51

#### Weitere (Aussen-)Stellen der Gemeinde

Aktivierungstherapie	061 421 21 29
Familienzentrum	061 425 53 78
Gartenbad Bottmingen	061 421 33 00
Gemeindebibliothek	061 421 83 73
Hallenbad Spiegelfeld	061 426 54 50
Restaurant Spiegelfeld	061 421 96 01
Fitnessforum Activ Line	061 421 05 01
Jugendhaus	061 422 04 55
Ludothek	061 421 04 23
Ortsmuseum	061 421 25 26
Führungen/Reservationen	
Museumskeller	061 402 01 54
Robinsonspielplatz Daronga	061 421 94 13
Ruftaxi	061 421 84 84
Tagesstätte Schlossacker	061 421 21 29
Zivilstandsamt	061 552 42 10

#### Schulen

Kindergarten/Primarschule	061 425 53 52
Schulleitung Kindergarten und Primarschule	061 425 53 52
Logopädischer Dienst	061 421 88 38
Musikschule	061 421 90 79
Musikschulleitung	061 421 90 76
Sekundarschule	061 426 54 10

#### Beratung und Vermittlung

Alkoholberatung	061 411 04 55
Alterssiedlung Schlossacker	061 421 21 29
APH Langmatten	061 426 94 44
Alzheimervereinigung	061 265 38 88
Behindertentransport KBB	061 666 66 66
Behindertentransport IVB	061 426 98 00
Beratungsstelle für Kinder im Vorschulalter	061 422 00 44
Beratungsstelle f.Schüler, Jugendliche Eltern und Lehrkräfte	061 421 40 41
Drogenberatung DBL	061 927 75 80
Elternbildung Leimental	061 421 62 57
Externe Psychiatrische Dienste EPD	061 425 45 45
Fernsehnetz / Internet GGA Binningen	061 425 53 12
GGA-Störungsdienst	061 415 49 49
Job Börse	061 423 19 19
Kinderbetreuung	061 421 04 61
Kronenmattgebäude	061 425 53 02
Mahlzeitendienst	061 421 58 27
Mieterberatung	061 425 51 51
Mittagsclub Langmatten	061 421 25 42
Mittagsclub Schlossacker	061 421 25 42
Mobile Jugendarbeit	061 422 04 55
Mütter-/Väterberatung	061 421 23 46
Pflegewohnungen	061 301 22 89
Offener Treffpunkt	061 425 53 78
Pro Senectute	061 421 06 54
Rechtsauskunft	061 425 51 51
SeniorInnen f. SeniorInnen	061 421 71 00
Seniorenverein Binningen	061 421 56 61
Spitex Binningen	061 425 98 00
Störungen Internet	061 826 93 07
Storheim	061 421 28 38
TAT Arbeitslosentreff	061 421 17 60

Weitere Infos siehe www.binningen.bl  
→ Dienstleistung von A-Z

**Wirtschaft**



**Christian Bittera**  
Leiter Geschäftsstelle  
Binningen

Raiffeisenbank  
Oberwil Bottmingen  
Biel-Benken Binningen  
Genossenschaft

**Das richtige Reisegeld**

Die Sommerferien stehen vor der Tür. Doch welches Reisegeld gehört ins Gepäck? Die Möglichkeiten sind vielfältig, da sollte man sich nicht auf ein einziges Zahlungsmittel verlassen.

Aus Sicherheitsgründen ist es nicht sinnvoll, die gesamte Reisekasse in Bar mitzunehmen. Keine Versicherung wird den Verlust übernehmen. Dennoch ist es sinnvoll, einen kleineren Betrag in der betreffenden Landeswährung mit sich zu führen. Dies zum Beispiel zum Bezahlen von Trinkgeldern, Taxifahrten usw. Wer in touristisch wenig erschlossene Länder fährt, tut überdies gut daran, auch einen gewissen Betrag in US-Dollars in kleinen Scheinen bis höchstens 20-Dollar-Noten mitzunehmen. Denn US-Dollars sind nahezu überall akzeptiert.

**Mehr als eine Million Geldautomaten**

Den hauptsächlichsten Bedarf an Bargeld decken Ferienreisende mit der Maestro-Karte einfach und bequem ab. Denn mit der Maestro-Karte beziehen sie an jedem der zurzeit über eine Million Geldautomaten auf der ganzen Welt Bargeld. Mit der Maestro-Karte erspart man sich überdies lange Wartezeiten in Banken und Wechselstuben. Wichtig zu wissen ist, dass Maestro-Karten bei Verlust im Ausland nicht ersetzt werden. Man sollte deshalb nicht nur auf sie vertrauen. Ein Bezug kostet jeweils CHF 4.50, unabhängig von der Höhe des abgehobenen Betrages.

Falls doch einmal im Ausland Bargeld gewechselt werden muss, sollten sich Ferienreisende damit an offizielle Banken oder allenfalls ans Hotel wenden. Die vielerorts üblichen kleineren Wechselstuben sind oft nicht seriös und verlangen nicht selten hohe Gebühren. Es lohnt sich, den Wechselkurs zwischen Schweizer Franken und der Landeswährung anzuschauen. Weicht eine Bank oder eine Wechselstube an der Feriendestination stark davon ab, ist dies als Warnzeichen zu betrachten.

**Die Kreditkarte ist weltweit akzeptiert**

Für Einkäufe jeglicher Art, Hotel- und Restaurantrechnungen sowie für die Bezahlung eines Mietwagens - ohne Hinterlegung einer Bargeldkaution - ist die Kreditkarte ideal, und dies weltweit. Master Card und Visa Card werden an 31 Millionen Stellen akzeptiert. Bei Bezahlung in Fremdwährung wird ein Bearbeitungszuschlag von 1,25% der Rechnungssumme verrechnet. Nicht zu empfehlen ist das Abheben von Geld am Bancomaten mit der Kreditkarte. Pro Bezug wird eine Gebühr von 3,5%, mindestens aber 10 Franken (im Inland 5 Franken) belastet. Kreditkarten bieten noch weitere nützliche Dienstleistungen wie Reiseunfall-Versicherung oder 24-Stunden-Assistance. Übrigens: Eine verlorene Kreditkarte wird im Ausland innert 48 Stunden ersetzt.

Auf jeden Fall sollten die Telefonnummern der Kartensperrezentralen im Koffer Platz finden oder noch besser im Handy gespeichert werden, damit im Falle eines Verlustes die Karte rasch gesperrt werden kann.

**Prepaid-Karten - unabhängig und sicher**

Vor allem für Junge interessant ist eine Prepaid Master Card. Bei diesen Karten zahlen die Karteninhaber vorgängig einen bestimmten Betrag mit einem Einzahlungsschein oder über E-Banking beim Kartenherausgeber ein. Und über diesen Betrag können sie dann verfügen, genau wie mit einer Kreditkarte. Sie ist weltweit an 24 Millionen Akzeptanzstellen willkommen.

Am besten ist es, sich frühzeitig vor den Ferien bei der Hausbank nach den geeigneten Ferienzahlungsmitteln zu erkundigen. Weitere hilfreiche Informationen finden Sie auch auf [www.raiffeisen.ch](http://www.raiffeisen.ch), Reisezahlungsmittel.

**Inserate- und Textschluss: Montag, 12.00 Uhr!**



**Urs Schaub AG** Tel: 061 421 61 80  
Postgasse 14 info@ursschaubag.ch  
4102 Binningen www.ursschaubag.ch

Sanitäre Installationen / Spenglerei / Bedachungen  
Ausgebauter Reparaturservice

**Wir wünschen Ihnen eine schöne  
Ferienzeit.**



**BLUTSPENDEAKTION  
BINNINGEN**

**Dienstag, 12. August 2008,  
von 17.30 bis 19.30 Uhr,  
im Kronenmattsaal,  
Kronenweg, Binningen.**

Samariterverein Binningen  
Blutspendezentrum SRK beider Basel

**SPENDE BLUT - RETTE LEBEN**

Besuchen Sie uns doch im Internet! [www.bsz-basel.ch](http://www.bsz-basel.ch)

**Stilmöbel**  
für Kenner

Eines unserer Spezialgebiete sind Stilmöbel. Wir pflegen sie besonders und führen sie in exklusiver Auswahl. Individuelle Wünsche für Polsterungen werden in unserer eigenen Werkstätte ausgeführt, auch Neubezüge und Reparaturen.

**Hänteli Dekor**

Spezialgeschäft für behagliches Wohnen  
Basel, Solothurnerstrasse 46  
Telefon 061 361 75 75

Telecommunication  
Elektrotechn. Unternehmungen

**Rechsteiner AG**

Oberwilerstrasse 60  
4102 Binningen  
Telefon 061 421 41 21  
Telefax 061 421 03 97

**Stefansky Optik**  
ein Begriff für Mode und Qualität

**Hauptstrasse 62**  
4102 Binningen, Telefon 061 421 58 53  
Samstag geschlossen, Montag geöffnet, Parkplatz vor dem Haus

**Aktuelles aus Binningen: [www.binningeranzeiger.ch](http://www.binningeranzeiger.ch)**

Ich repariere noch alle mechanische  
**Wand- und Standuhren**. Pendulen  
Telefon 061 311 66 69 Hr. Durandi

**Computerprobleme?**  
Biete PC-Support vor Ort mit viel Erfahrung!  
Telefon 061 721 21 21 alduro@vtxmail.ch

**THEO HELLER**  
**MALERATELIER**  
**4102 BINNINGEN**  
☎ 061 421 71 75 Fax 061 421 72 18  
im Internet: [www.theoheller.ch](http://www.theoheller.ch)

**Schneiderei Dorenbach**

**ÄNDERUNGSATELIER**  
Änderungen aller Art für Damen u. Herren

Hosen kürzen ab Fr. 18.-  
Hosenreissverschluss (inkl. RV) ab Fr. 25.-  
ohne Voranmeldung  
Kernmattstrasse 8, Tel./Fax 061 421 88 20  
Dienstag - Freitag 8.30 - 12.00 / 13.30 - 18.00  
Sa 9.00 - 15.00 / Mo geschlossen

**BÜCHER:**

Ich übernehme  
Nachlässe und  
ganze Bibliotheken.

Antiquariat  
Andreas Mächler,  
Tel. 061 601 36 11

**Zum Goldspiegel**  
Bilderrahmen  
Vergolden  
Restaurieren  
H. und M. Bobiä  
Kernmattstrasse 8  
4102 Binningen  
061-421 65 47

**Malergeschäft Lenzin**

Hugo Lenzin  
Oberwilerstrasse 89  
4102 Binningen  
Mobile 079 633 62 25

**SONNENSTOREN UND TÖRE**  
**CHRISTIAN SCHWABE**

Garagentore - Garagentorantriebe - Türen  
Sonnenschutz und Wetterschutz - Reparaturen  
**Tel. 061 713 90 30**  
Fax 061 713 90 31  
Bruderholzstr. 54, CH- 4153 Reinach

**NATALE**  
BARBIERE  
HERREN - COIFFEUR

Hauptstrasse 12  
4102 Binningen  
Telefon 061 421 86 87  
Reservation erwünscht

**WEHADECKAG** in Binningen, Basel und Möhlin  
Decken- & Wandsysteme  
Gipserarbeiten [www.wehadeck.ch](http://www.wehadeck.ch)  
Tel. 061 695 80 80 Fax 061 695 80 81

**Ihr Spezialist für alle Gipserarbeiten, dekorative Spezialputze, Stuckaturen, Deckenverkleidungen, Leichtbauwände, Element-, Schiebe- und Faltwände, Isolationen und Brandschutz.**

**Werbung auf den Punkt bringen:**  
061 421 25 80

**HISTO**  
TV- UND HEIMBEDARF AG

Wir führen sämtliche Klein elektro-Haushaltsgeräte und beraten Sie gerne

**Preisvergleich lohnt sich!**  
**IHR FAIRER PARTNER**

Wettsteinplatz 8 - 4058 Basel - Telefon 061 693 00 10  
Fax 061 693 00 12 - [www.histo.ch](http://www.histo.ch) - [histo@histo.ch](mailto:histo@histo.ch)

**Guthauser & Sohn**  
Malergeschäft

Bottmingerstr. 94, 4102 Binningen  
Telefon 061 421 26 46  
Blumenstrasse 16, 4102 Binningen  
Telefon 061 421 33 44  
[www.guthauser-sohn.ch](http://www.guthauser-sohn.ch)

**THOMMY'S GONE TO LIVERPOOL**  
Musiktheater von  
Robert und Christa Bröckelmann

Samstag / Sonntag, 2. / 3. August  
Mittwoch - Sonntag, 6. - 10. August  
Mittwoch - Sonntag, 13. - 17. August  
jeweils 20.15 Uhr

**Auf dem Schiff Lai da Tuma**  
im Haf Becken 1,  
Hiltalingerstrasse, Kleinhüningen / Basel

[www.thommyliverpool.ch](http://www.thommyliverpool.ch)  
[www.theater-am-weg.ch](http://www.theater-am-weg.ch)

**Neue Kurse ab 11. August 2008**  
**Hatha-Yoga**  
der natürliche Weg zur Gesundheit  
durch Körper-, Atem-, Entspannungs- und Konzentrations- / Meditations-Übungen mehr Energie, Lebensbewusstsein und Freude, besserer Schlaf und Gedächtnis, Körperbeweglichkeit und Kräftigung. Hilfe bei Rückenbeschwerden und Stress.

**Yoga-Schule Ariane Noth**  
dipl. SYG-NVS  
Bollwerkstr. 84, Binningen,  
Tel. 061 421 54 28,  
von versch. Krankenkassen anerkannt.

**Schuhhaus Dorenbach**  
Ihren Füßen zuliebe

**Gutes Schuhwerk ist bei Kindern besonders wichtig. Der Grundstein für gesunde Füße.**

Grosse Auswahl für die ganze Familie

Das Fachgeschäft mit der persönlichen Bedienung  
Hauptstrasse 7, Binningen  
Vis-à-vis Dorenbach-Center

**laubi innovent**

Heizung ■ Lüftung ■ Klima ■ Kälte  
Sanitär ■ Spenglerei ■ Bedachung

Oberwilerstrasse 17 ■ CH-4102 Binningen  
Tel. 061 426 96 60 ■ [info@laubi-innovent.ch](mailto:info@laubi-innovent.ch)

**Doris Fährdrich**  
Administration  
Buchhaltung

- Hausbesuch und Vorortberatung für Seniorinnen und Senioren
- Steuererklärungen
- Zahlungsverkehr
- Administration und Buchhaltung für Kleinbetriebe

Holeeran 17, 4102 Binningen, Tel. 061 421 69 30  
[faehdrich.doris@bluewin.ch](mailto:faehdrich.doris@bluewin.ch)

**Probleme mit der Steuererklärung?**  
Rufen Sie uns an!

**ANTENEN TREUHAND**

<b>Binningen</b> Baslerstr. 50 4102 Binningen 061 / 421 88 10	<b>Allschwil</b> Langmattweg 36 4123 Allschwil 061 481 48 28
--	---

**Trauerdrucksachen**  
in kürzester Zeit erhältlich bei:  
**Buchdruckerei Lüdin AG**  
Kirchweg 10, 4102 Binningen,  
Tel. 061 421 25 80

## Neuer Internetauftritt mit Online-Umfrage für Konsumenten

Die Konsumenten-Vereinigung Nordwestschweiz (KVN) hat ihren Internetauftritt neu gestaltet und bietet Konsumentinnen und Konsumenten ab sofort regelmässig aktuelle Informationen in verschiedenen Bereichen.

Trotz zahlreicher Informationsquellen ergibt sich aus der täglichen Arbeit der Beratungsstelle, dass immer noch zu viele Konsumentinnen und Konsumenten zu wenig über wichtige Details zur Qualität der täglichen Bedarfsgüter oder zum Vertrags- und Garantierrecht informiert sind. Ein neues Konzept der Öffentlichkeitsarbeit der KVN soll diese Lücke schliessen.

Mit öffentlichen Veranstaltungen, wie Podiumsgespräche, Vorträgen und Workshops möchte die KVN in Zukunft den Konsumentinnen und Konsumenten zu wichtigen und aktuellen Themen kompetentes Wissen vermitteln. Damit diese Veranstaltungen zielgerichtet organisiert werden können, findet bis zum 21. Juli 2008 eine Online-Umfrage für die Konsumenten der Nordwestschweiz statt. Welche Themen stehen bei den Verbrauchern an erster

Stelle? Was interessiert sie brennend? Und welche Art der Veranstaltung wird bevorzugt? Die Konsumenten benötigen nur einige Minuten Zeit die Umfrage auf [www.konsumenten.ch](http://www.konsumenten.ch) zu beantworten.

*Konsumenten-Vereinigung Nordwestschweiz*

Bau- und Umweltschutzdirektion BL

### Oberwil: Ausbau des Kreisels «Postplatz»

Seit Montag, 7. Juli 2008 begannen die Bauarbeiten am Kreisel «Postplatz» in Oberwil. Die bestehende Lichtsignalanlage wird durch einen Kreisels ersetzt. Die Arbeiten dauern bis Mitte September 2008. Infotafeln machen die Verkehrsteilnehmer auf die erschwerte Durchfahrt aufmerksam. Teilweise regelt ein Verkehrsdienst den Verkehr.

## Leserbrief

### Schlachtfeier!

Vor etwa einer Woche konnte man in der Basellandschaftlichen Zeitung lesen, dass im Zusammenhang mit dem 175-jährigen Bestehen des Kantons Basellandschaft und den damit verbundenen Gedenkveranstaltungen auf der Hülftenschanz

eine Schlachtfeier stattfinden werde.

Dass die Gebietsstrennung zwischen der Stadt und der Landschaft Basel, welche später zu zwei eigenständigen Kantonen führte, das Resultat einer Völkerschlacht sei, ist eine etwas stark übertriebene Darstellung. Auf der Hülften hat sich meines Wissens ein Gefecht zwischen einem Teil der Basler Standestruppen (Stänzer) und einem Trupp bewaffneter Baselbieter zugetragen, welche um politische Gleichberechtigung und Anerkennung kämpften.

Bei der damaligen städtischen Obrigkeit muss der Anspruch auf gleiche politische Rechte der Landbevölkerung eine völlige Überforderung zur Folge gehabt haben. Anstelle eines Dialoges entstand eine Konfrontation. Die Basler Regierung geriet in den Befehlsnotstand. Macht wurde zur Ohnmacht. Sie setzte ihre «Reichswehr», die bereits erwähnte Standestruppe in Marsch. Das Resultat dieser unseligen Reminiszenz liegt noch heute teilweise auf dem Friedhof von Muttenz. Eine Schlacht an der Hülften hat aber nie stattgefunden! Die Trennung des Standes Basel ist keine besondere Erfolgsgeschichte in der jüngeren Chronik der Eidgenossenschaft!

Dass sich die Regierungsrätinnen und Räte des Kantons Basel-Stadt nicht unbedingt zu einer Teilnahme an einer Schlacht- und Trennungsfest auf der Hülftenschanz veranlassen fühlen, ist eigentlich verständlich. Doch gibt es sicher auch andere Möglichkeiten, wo die Magistratinnen und Magistraten der beiden Basler Kantone zusammen feiern können. Ich denke da z.B. an das Rheinschwimmen «Zämme der Bach ab». Schwimmen ist ja auch eine Disziplin, die Politiker aus ihrem Tätigkeitsfeld bestens beherrschen!

Stellen Sie sich vor: Beide Kantonsregierungen (Legislative und Exekutive) schwimmen gemeinsam vom Birschöpfli allgemaine Richtung Rotterdam, währenddessen ex Oberst und Landrat K. Willmann den örtlichen Landsturm für eine Mobilmachungsfeier auf die Sissacher Fluh beordert, feiert die Bevölkerung der beiden Basel ein Versöhnungsfest in der Rütli-Hard. Vielleicht würde ein solcher Ivent die auch heute noch stark emotional befrachtete Stimmung zwischen Hüben und Drüben etwas entkrampfen. Viel Spass beim Feiern.

*Urs Kunz*

## Kirchliches

Evang.-Ref. Kirchgemeinde  
Binningen-Bottmingen

### Mitteilung der Verwaltung

Neu: Die Verwaltung der Kirchgemeinde zieht am 25. Juli 2008 um und bleibt an diesem Tag geschlossen. Die neue Adresse und Telefonverbindungen ab dem 28. Juli 2008 lauten:

*Evangelisch-reformierte Kirchgemeinde Binningen-Bottmingen, Verwaltung, Schafmattweg 60, 4102 Binningen. Tel. Verwaltung 061 425 70 50, Telefon-durchwahl Altersarbeit 061 425 70 54, Telefax 061 425 70 51.*

Gerne sind wir auch in unserem neuen Domizil unverändert zu den bekannten Öffnungszeiten von Montag bis Freitag von 10.00 bis 12.00 Uhr und von 14.00 bis 17.00 Uhr für Sie da.

*Die Verwaltung*

Evang.-Ref. Kirchgemeinde  
Binningen-Bottmingen

### Familiengottesdienst zum Schuljahresbeginn

10. August 2008, 10.00 Uhr  
Paradieskirche

Jedes Jahr nach den Sommerferien beginnt für viele Kinder eine aufregende und spannende neue Zeit. Sie kommen neu in die Schule oder in den Kindergarten, haben vielleicht die Klasse gewechselt oder eine neue Lehrperson bekommen. Dies alles sind Veränderungen, die für die Kinder so etwas wie der Beginn eines neuen Lebensabschnitts bedeuten, aber auch für die Eltern neue Herausforderungen mit sich bringen. In einem Familiengottesdienst wollen wir diesen Anfang, der mit viel Freude erwartet wird, feiern und Mut machen, sich zuversichtlich in das grosse Abenteuer «Schule» zu stürzen.

*Für das Vorbereitungsteam  
Pfarrerinnen Franziska Eich Gradwohl*

Evang.-Ref. Kirchgemeinde  
Binningen-Bottmingen

### Vorankündigung Pilger-Reihe

Ich freue mich im Rahmen meines Vikariats ein Pilger-Projekt durchführen zu können: An einem Abend werden wir gemeinsam die Wurzeln und die Geschichte des Pilgerns erkunden und an zwei Samstagen werden wir uns wandernd, wie Hans Rapp dies schon seit einigen Jahren anbietet, zu einem kirchlich-kulturellen Ort begeben. Alle Interessierten bitte ich die Daten vorzumerken (die Veranstaltungen können alle auch einzeln besucht werden):

Pilgern – ein Informations- und Einstimmungsabend: Mittwoch, 20. August 2008 19.30-21.00 Uhr in der Kirche Bottmingen.

Pilgern – ein Wanderausflug mit Führung im Kloster Beinwil: Samstag, 23. August 2008.

Pilgern – ein Wanderausflug, Ziel wird noch angekündigt: Samstag, 18. Oktober 2008.

Bitte beachten Sie die Ausschreibung, die nach den Sommerferien in den Kirchen aufliegen und in den lokalen Medien erscheinen wird. Kontakt: Denise Perret, 061 681 88 17 / [denise.perret@gmx.ch](mailto:denise.perret@gmx.ch)

## Kirchzettel



Reformierte  
Kirchgemeinde  
Binningen-Bottmingen

20. bis 27. Juli  
Amtswoche Pfrn. Sabine Brändlin  
Tel. 061 422 10 55

Sonntag, 20. Juli

Gottesdienste

09.30 Kirche Bottmingen  
Predigtgottesdienst  
Pfr. Benedikt Gyssler

11.00 St. Margarethenkirche  
Predigtgottesdienst mit Taufe  
Pfr. Benedikt Gyssler

Freitag, 25. Juli

Umzug der Verwaltung  
an Schafmattweg 60, Binningen  
Verwaltung geschlossen

27. Juli bis 2. August

Amtswoche Pfr. Willy Müller  
Tel. 061 421 58 80

Sonntag, 27. Juli

Gottesdienste

09.30 Kirche Bottmingen  
Predigtgottesdienst  
Pfr. Willy Müller

11.00 St. Margarethenkirche  
Predigtgottesdienst  
Pfr. Willy Müller

Montag, 28. Juli

Kirche Bottmingen  
19.30 - 21.00 offene Meditationsgruppe

3. bis 9. August

Amtswoche Pfr. Willy Müller  
Tel. 061 421 58 80

Sonntag, 3. August

Gottesdienste

09.30 Kirche Bottmingen  
Predigtgottesdienst  
Pfr. Willy Müller

11.00 St. Margarethenkirche  
Predigtgottesdienst  
Pfr. Willy Müller

10. bis 17. August

Amtswoche Vikarin Denise Perret  
Tel. 079 249 13 50

Sonntag, 10. August

Gottesdienste

09.30 Kirche Bottmingen  
Predigtgottesdienst  
Pfr. Hans Rapp

10.00 Paradieskirche  
Familiengottesdienst  
zum Schulanfang  
Pfrn. Franziska Eich Gradwohl

11.00 St. Margarethenkirche  
Predigtgottesdienst  
Vikarin Denise Perret

Montag, 11. August

Kirche Bottmingen  
19.30 - 21.00 offene Meditationsgruppe

Dienstag, 12. August

Kirchgemeindehaus Paradies  
08.50 Morgengedanken  
09.15 offene Werk- und Kaffestube  
inkl. Kinderhüte

12.00 Alterssiedlung Schlossacker  
Mittagsclub für Senioren und Seniorinnen

18.10 Paradieskirche  
Meditation

Donnerstag, 14. August

Alters- u. Pflegeheim Langmatten  
Mittagsclub - Mittagessen  
für Senioren und Seniorinnen

Freitag, 15. August

Alterssiedlung Schlossacker  
12.00 Mittagsclub - Mittagessen  
für Seniorinnen und Senioren

Samstag, 16. August

Kirchgemeindehaus Paradies  
11.30 - 13.30 Weidwäg Zmittag

Röm.-Kath. Kirchgemeinde  
Binningen-Bottmingen

Samstag, 19. Juli

17.45 Messfeier  
in Bottmingen

Sonntag, 20. Juli

10.30 Messfeier

Dienstag, 22. Juli

09.15 Messfeier

19.30 Rosenkranz

Samstag, 26. Juli

17.45 *Kein Gottesdienst*  
in Bottmingen  
(18.15 Uhr in Oberwil)

Sonntag, 27. Juli

10.30 Messfeier

Dienstag, 29. Juli

09.15 Messfeier

19.30 Rosenkranz

Mittwoch, 30. Juli

14.00 *Kein Ökum. Gottesdienst* in der  
Alterssiedlung Schlossacker

15.00 *Kein Ökum. Gottesdienst* im  
Altersheim Langmatten

Samstag, 2. August

17.45 Messfeier in Bottmingen

Sonntag, 3. August

10.30 Messfeier

Dienstag, 5. August

09.15 Wortgottesdienst

19.30 Rosenkranz

Samstag, 9. August

17.45 Messfeier  
in Bottmingen

Sonntag, 10. August

10.30 Familiengottesdienst

Dienstag, 12. August

09.15 Wortgottesdienst

19.30 Rosenkranz

Mittwoch, 30. Juli

14.00 Ökum. *Gottesdienst* in der  
Alterssiedlung Schlossacker

15.00 Ökum. *Gottesdienst* im  
Altersheim Langmatten

Freitag, 15. August

19.30 Messfeier

Mitteilungen

Das Kirchenopfer nehmen wir am ersten Wochenende für die Stiftung GEMA Basel auf, am zweiten für das Sophie Bocher «Haus 2» in Frenkendorf und am dritten für den Verein Tagsatzung Bistum Basel. Besten Dank.

## Zivilstand

### Todesfälle

Kellerhals-Bührer Gretel, geb. 23. Mai 1923, von Basel, Hasenrainstrasse 14C, Binningen.

## Bestattungsunternehmen

Hans Kopp & Sohn

Tel. 061 425 66 00

Schafmattweg 12  
4102 Binningen

André Kopp-Bürgin  
Bestatter mit eidg.  
Fachausweis

## Trauerdrucksachen

in kürzester Zeit erhältlich bei:

*Buchdruckerei Lüdlin AG*

Kirchweg 10, 4102 Binningen,  
Tel. 061 421 25 80



BESTATTUNGEN  
HANS HEINIS AG

Telefon 061 421 86 47

Hauptstrasse 32  
4102 Binningen

## Impressum

### Binninger Anzeiger

Wochenzeitung mit Amtlichen Publikationen der Gemeinde Binningen

Auflage 8367 (WEMF 29.10.2007)

Erscheinungstag Donnerstag

Verteilung in Binningen durch eigene Verträge, übrige Orte per Post

Inserateschluss Montag, 12.00 Uhr

### Verlag, Redaktion und Satz

Buchdruckerei Lüdlin AG, Binningen  
Kirchweg 10, CH-4102 Binningen

Telefon +41 (0)61 421 25 80

Fax +41 (0)61 421 56 36

E-Mail: [redaktion@binningeranzeiger.ch](mailto:redaktion@binningeranzeiger.ch)

Internet: [www.binningeranzeiger.ch](http://www.binningeranzeiger.ch)

### Druck

Lüdlin AG, Liestal

### Inserateannahme

Redaktion und Annoncen

### Texte, Berichte und Leserbriefe

sind zu senden an die Redaktion. Für nicht angeforderte Manuskripte und Fotos übernimmt die Redaktion keine Haftung.

### Druckmaterial und Manuskripte

Datenträger: Diskette, Zip 100, Zip 250, CD-Rom, per Mail od. nach Absprache; Texte als Textfile gespeichert; Inserate als PDF oder in InDesign 2.0, Illustrator 10, Photoshop 7.0, QuarkXPress 4.1, oder nach Absprache.

### Insertionstarife per mm

1 sp. mm Annoncen Fr. -78

1 sp. mm Reklame Fr. 2.45

1 sp. mm erste Seite Fr. 3.80

Chiffregebühr Fr. 12.00

Farbzuschläge gemäss Dokumentation

alle Preise zzgl. 7,6 % MWST

Nutzbreiten Annoncen

1sp. 27 mm, 2sp. 56 mm, 3sp. 85 mm,

4sp. 114 mm, 5sp. 143 mm, 6sp. 172 mm,

7 sp. 201 mm, 8sp. 230 mm, 10sp. 288 mm

Nutzbreiten Reklame und erste Seite

1sp. 56 mm, 2sp. 114 mm, 3sp. 172 mm,

4sp. 230 mm, 5sp. 288 mm

### Abschlüsse und Rabatte

gemäss Dokumentation (zu beziehen bei der Redaktion oder über unsere Webseite)

### Abonnement

Fr. 55.20 zzgl. 2,4 % MWST im Inland

Abo Ausland auf Anfrage

Die Krebsliga beider Basel informiert

## Sonnenschutz ist wichtig

*Im Rahmen ihrer Präventionsmassnahmen informiert die Krebsliga beider Basel auch in diesem Sommer wieder in Schwimmbädern und bei Sportanlässen über Sonnenschutz, denn übermässige UV-Strahlung gilt als eine der Hauptursachen von Hautkrebs.*

### Cream Attack

Sonnenschutz ist wichtig. Die Krebsliga beider Basel wird beim Beachtour Volley am 4. August 2008 auf dem Barfüsserplatz in Basel und beim 30. Grossen Meeting für die Kleinen am 7. September 2008 im Stadion Schützenmatte in Basel auf die Risiken durch starke Sonnenbestrahlung hinweisen und Sonnencreme verteilen.

### Sonnenschirm und Sonnencreme

Die Krebsliga beider Basel hat auch in diesem Jahr an Freibäder in der Region Baselland und Basel-Stadt Sonnenschirme verteilt – zum Schutz der Badelustigen vor übermässiger Sonnenbestrahlung. Um Kinder und Jugendliche für den Sonnenschutz zu sensibilisieren, wird es im Juli in ausgewählten Bädern der Region spezielle Aktionen geben. Das Präventionsteam wird dann Informationsmaterial, Kinder-Caps mit Nackenschutz, Wasserbälle und Sonnenschutzmittel verteilen.

### Anwesenheit des Informationsteams in den Bädern:

Montag 21. Juli 2008: 11.00 bis 14.30 Uhr Gartenbad beim Schloss Bottmingen  
Dienstag, 22. Juli 2008: 11.00 bis 14.30 Uhr Schwimmbad Bachgraben  
Mittwoch, 23. Juli 2008: 11.00 bis 14.30 Uhr Schwimmbad Pratteln  
Donnerstag, 24. Juli 2008: 11.00 bis 14.30 Uhr Schwimmbad Sissach  
Freitag, 25. Juli 2008: 11.00 bis 14.30 Uhr Freibad Gelterkinden

Bitte beachten Sie, dass die Informationskampagne nur bei entsprechenden Wetterbedingungen stattfinden wird.

### Die Haut ist das am häufigsten von Krebserkrankungen betroffene menschliche Organ

Rund 15'000 Menschen erkranken in der Schweiz jährlich an einem Hauttumor. Die Zahl der Hautkrebserkrankungen hat sich in den letzten 20 Jahren mehr als verdoppelt. Der schwarze Hautkrebs, das Melanom, kommt weit seltener vor, ist aber die gefährlichste

Hautkrebsart überhaupt. Pro Jahr erkranken in der Schweiz 1'600 Menschen, 220 sterben daran. Je früher ein Melanom erkannt wird, desto grösser sind die Heilungschancen. In fortgeschrittenen Stadien, wenn sich bereits Metastasen gebildet haben, ist eine Behandlung weniger erfolgsversprechend.

Zu viel UV-Strahlung erhöht deutlich das Risiko, an Hautkrebs zu erkranken. Die UVA-Strahlen dringen tief in die Haut ein und lassen diese vorzeitig altern. Die UVB-Strahlen dagegen greifen die Hautoberfläche an und verursachen dort den gefürchteten Sonnenbrand. Diese Hautrötung kann Schäden an der Erbsubstanz verursachen. Unsere Haut vergisst keinen Sonnenbrand und kumuliert ein Leben lang jeden Sonnenstrahl. Aus diesem Grund ist es besonders wichtig, schon Kinder wirkungsvoll vor der Sonne zu schützen.

### Krebsliga beider Basel

Die Krebsliga beider Basel fördert regionale Krebsforschungsprojekte, verstärkt Präventionskampagnen der Krebsliga Schweiz in der Region Basel und bietet verschiedene Dienstleistungen für Krebsbetroffene, Angehörige und Hinterbliebene an wie Beratung bei persönlichen, sozialen und finanziellen Fragestellungen, Unterstützung bei finanziellen Engpässen, Gruppen und Kurse zur Information über Krebs oder zur Auseinandersetzung mit der Erkrankung und der damit einhergehenden neuen Situation. Die Krebsliga beider Basel versteht sich als Drehscheibe zur Vermittlung von Dienstleistungen, Förderung von Selbsthilfegruppen, Information über aktuelle Angebote und sucht die Zusammenarbeit mit anderen Organisationen, um so Krebsbetroffenen und Angehörigen einen möglichst einfachen Zugang zu hilfreichen Dienstleistungen zu ermöglichen. Weitere Informationen: [www.klbb.ch](http://www.klbb.ch). (Spendenkonto Post 40-28150-6)

### Binniger Anzeiger während den Sommerferien

In den letzten drei Wochen der Sommerschulferien erscheint kein Binniger Anzeiger.

Erste Ausgabe nach den Ferien: **Donnerstag, 14. August 2008**

Redaktionsschluss wie immer am vorhergehenden Montag.

Vorschau

## Musiktheater auf der «Lai da Tuma» im Hafengebäck 1



*Mit der Produktion «Tommy's gone to Liverpool» wagt der Verein IG Theater am Weg, Kulturpreisträger 2007 aus Binningen, den Sprung nach Basel ins Hafengebäck 1 in Kleinhüningen.*

Die Shanties (Seemannslieder) bilden den Kern dieses Musiktheaters. Sie wurden von Robert Bröckelmann (1924 – 2000) mehrstimmig gesetzt. Den Text dazu schrieb dessen Frau, Christa Bröckelmann (1935 – 2003). Ihre beiden Kinder Eva und David Bröckelmann verfassten das vorliegende Stück.

Darin begegnen sich der alte Tom und sein Ebenbild aus jungen Jahren. Sie erzählen einander vom Alltag der Matrosen, von Wind und Wellen, von Treue, Liebe und Sehnsucht. Der eine schöpft aus der Erinnerung, der andere mitten aus dem Geschehen heraus. Was vergangen oder gegenwärtig, was wirklich oder nur geträumt ist, vermischt sich in ihren Erzählungen. Auch Je-

nie, Toms Jugendliebe, erscheint den beiden.

Geniessen Sie einen Sommerabend mit Musik und Poesie auf dem Schiff «Lai da Tuma» am Rheinhafen.

Auf hoher See und Brettern die die Welt umfahren, dreht sich alles um Sehnsucht, Sturm, Gefahr, Leidenschaft und menschliche Grenzen. Auch für Landratten geeignet! Für Essen und Trinken ist ab 19.00 Uhr gesorgt. Die Vorstellungen finden bei jeder Witterung statt.

### Vorstellungen:

Première, 2. August; Sonntag, 3.8. / Mittwoch 6.8. / Sonntag 10.8. / Mittwoch 13.8. / Sonntag 17.8. um 20.15 Uhr. Vorverkauf: Basel Tourismus, Tourist Information im Stadt-Casino am Barfüsserplatz. 061 268 68 68, [info@basel.com](mailto:info@basel.com)

[www.thommyliverpool.ch](http://www.thommyliverpool.ch)  
[www.theater-am-weg.ch](http://www.theater-am-weg.ch)

## Ferien-Schwimmkurse für Kinder im Gartenbad Bottmingen

Der erste der beiden zweiwöchigen Ferienschwimmkurse mit mehr als 300 teilnehmenden Kindern ging am letzten Freitag zu Ende. Nun ist zwei Wochen Pause, bevor am Montag, 28. Juli, Kurs 2 beginnt. Da wir aus Erfahrung wissen und dies auch eingeplant haben, dass jeweils noch zahlreiche kurzfristige Anmeldungen bei uns eintreffen, besteht für diesen Kurs 2 noch immer die Möglichkeit, sich anzumelden!

Anmeldeformulare sind im Gartenbad Bottmingen erhältlich oder können auf Wunsch per Mail zuge-

stellt werden ([schwi-bo@bluemail.ch](mailto:schwi-bo@bluemail.ch)); ausserdem besteht die Möglichkeit, das Formular über die Homepage von Bottmingen zu erhalten (siehe unter [www.bottmingen.ch/Dorfleben/Freizeit/Gartenbad](http://www.bottmingen.ch/Dorfleben/Freizeit/Gartenbad)). Für weitere Informationen können Sie uns gerne unter der Schwimmkurs-Nr. 079 734 32 00 oder per Mail ([schwi-bo@bluemail.ch](mailto:schwi-bo@bluemail.ch)) kontaktieren.

### Verein Ökogemeinde Binningen

## Wuchemärt

Liebe Marktbewucherinnen und Marktbewucher

Dies ist der letzte Marktbericht für gaaanz lange Zeit. In den nächsten drei Wochen erscheint nämlich kein Binniger Anzeiger – auch Zeitungsmacher brauchen schliesslich mal Ferien. Nur wir vom Wuchemärt sind immer für Sie da mit unserem vielfältigen Angebot: Saisongemüse, -früchte und -salate, Kartoffeln, diverse Holzofenbrote (ab 25. Juli gibt's auch wieder Bruderholzhof-Biobrot!), Eier von glücklichen Hühnern, Honig von emsigen Binniger Bienen, Süssmost, dänische Gebäcke, Claro-Produkte, Schnittblumen, Konfi, biologische Schädlingsbekämpfungsmittel und viele andere Produkte – das meiste biologisch und aus Binningen, Oberwil und Biel-Benken. Sogar (Ferien-) Lektüre findet sich auf dem Markt und erst noch gratis und franko. Wo gibt's denn so was sonst?

Den nächsten Marktbericht lesen Sie also erst im August. Bis dann wünschen wir Ihnen schöne Sommerzeit, wo immer Sie sich auch aufhalten mögen!

Binniger Wuchemärt, jeden Freitag auch in den Ferien von 08.30 bis 11.00 Uhr.

Veranstaltungen

Freitag, 18. und 25. Juli

Freitag, 1. und 8. August

Binniger Wuchemärt →

Wuchemärt: Jeden Freitag 8.30 bis 11.00 Uhr am Kronenweg (beim Kronenmattsaal). Angebot: Gemüse, Obst, Eier, Honig, Quark, Getreide, Backwaren, Holzofenbrot aus lokalem, z.T. biologischem Anbau.

Montag, 4. August

SVP-Hock

ab 20.00 Uhr gemütlicher Hock im Restaurant Schlüssel. Veranstalter: SVP Binningen.

Samstag, 16. August

Öffentliches Gartenfest

Ab 12.00 Uhr bis 24.00 Uhr, auf dem Areal des Familiengärtner-Verein «Paradies». Veranstalter: Familiengärtner-Verein «Paradies».

Samstag, 23. August

16. Quartierfest der IG Holee

Wie alle Jahre mit diversen Attraktionen. Das Fest findet bei jeder Witterung statt.

→ Bei Hinweisen mit Pfeil, finden Sie ausführliche Informationen im dazugehörigen Beitrag in der Vorschau dieser Nummer.

Akkordeon Orchester  
Binningen Bottmingen

## 20 Jahre AOBB am Samstag, den 30. August

Das hat man nun davon, wenn eigene Leute die Berichte schreiben! Wir wissen schliesslich, wann unser Jubiläumsanlass ist! Aufmerksame Leser haben uns jedoch schon am Donnerstag darauf aufmerksam gemacht, dass das Datum im Bericht fehlt. Merci vylmool!

Dafür wissen wir jetzt mit Sicherheit, dass unsere Berichte auch gelesen werden, man muss immer das Positive sehen. Nun dauert es nur noch wenige Wochen und unser Grossanlass wird am Samstag, den 30. August in der Aula des Burggartenschulhauses in Bottmingen über die Bühne gehen. Türöffnung wird für Kartenbesitzer und nur für sie! um 18.15 sein. Apéro gibt's dann von 18.30 bis um 19.00 Uhr, danach geht's dann richtig los mit Music & Dine.

Karten gibt's aus organisatorischen Gründen ausschliesslich im Vorverkauf Tel. 061 401 16 96 / Dahinden. Keine Abendkasse. Die Karte kostet 29 Franken für Apéro, Menu inkl. Dessert und Konzert samt Musik – die Platzzahl ist beschränkt – sichern Sie sich Ihren Platz umgehend und denken Sie daran: dr Gschnaller isch dr Gschwinder!

Ihr AOBB

Voranzeige:

## Ein kleines Timeout für Männer im BOZ Bottmingen

In der Wechselwirkung zwischen Berufswelt und Familienwelt sind auch Männer und Väter steigendem Druck von aussen und innen ausgesetzt. Es bleibt oft kaum Zeit für die Eigenwelt und die Fähigkeit zur Erholung geht – ohne dass man(n) es merkt – verloren.

Wir laden alle Männer zu einem Impulsreferat von Martin Buchmann, Supervisor und Coach aus Thun mit mehrjähriger Erfahrung in der Bildungsarbeit für Männer ein. Sein Referat lautet: «Timeout statt burnout». Wir wollen unsere Erfahrungen austauschen und erhalten zu obgenanntem Thema praktische Tipps. Dieser Abend findet am Mittwoch, 27. August 2008 um 19.30 Uhr in Bottmingen, im Familien- und Begegnungszentrum an der Therwilerstrasse 11 statt.



## Die Partnerschaft, die Vertrauen schafft.

Als Raiffeisen Mitglied profitieren Sie von Spesenvorteilen und vom Vorzugszins. Vom Gratis-Museumspass und von vielen exklusiven Sonderangeboten. Werden auch Sie Raiffeisen Mitglied. Es lohnt sich. [www.raiffeisen.ch](http://www.raiffeisen.ch)

Raiffeisenbank Oberwil Bottmingen Biel-Benken Binningen  
Hauptstrasse 16, 4104 Oberwil  
Hauptstrasse 50, 4102 Binningen

**RAIFFEISEN**